



ENTERPRISE ARCHITECT

用户指南系列

发布到 Joomla!

Author: Sparx Systems

Date: 13/11/2024

Version: 17.0

创建于  **ENTERPRISE
ARCHITECT**

目录

发布到 Joomla !	3
本地安装 Joomla!	4
设置一个 Joomla ! ODBC 链接	7
发布为 Joomla ! 文章	9
Joomla ! 内容模板	12
示例-包发布为 Joomla!文章	14
启用搜索 Joomla ! 网站	16

发布到 Joomla !



Enterprise Architect提供了在本地 Joomla! 中将模型内容作为文章 (HTML 页面) 发布的功能! 安装。在开发模型时, 您可以将其发布到本地 Joomla! 存储库中, 其中的轮廓结构紧密地反映了层次结构, 使在线探索模型变得非常简单。您可以将整个模型或模型的单个分支发布到本地 Joomla! 存储库中。然后可以轻松地在这个本地存储库转移到实时 Joomla! 服务器。

将模型内容发布到 Joomla !

将模型的内容发布为 Joomla 中的文章! 你经历了这些阶段:

阶段	行动
1	安装 Joomla! 在本地创建 Joomla! 存储库。
2	为创建的 Joomla! 设置 ODBC 链接! 存储库。
3	连接到 Joomla! 来自 Enterprise Architect 的存储库并发布文章。
4	(可选) 转移本地 Joomla! 现场直播 Joomla! 服务器。(见了解更多。)

注记

- 发布到 Joomla! Enterprise Architect 的所有版本都支持
- 在 Enterprise Architect 的企业版、统一版和终极版中, 如果启用了安全性, 您必须拥有“生成文档”权限才能发布为 Joomla! 文章

本地安装 Joomla!

在您可以将模型内容发布为 Joomla! 文章，你必须安装 Joomla! 本地到您的工作站上。

安装 Joomla! 的过程分为三个阶段！本地：

1. 下载并安装 Joomla! 的软件！需要在运行
2. 下载并安装 Joomla! 本身
3. 配置 Joomla! 并创建一个用于发布文章的 MySQL 存储库

第1阶段：下载并安装 Joomla! 的软件需要在运行

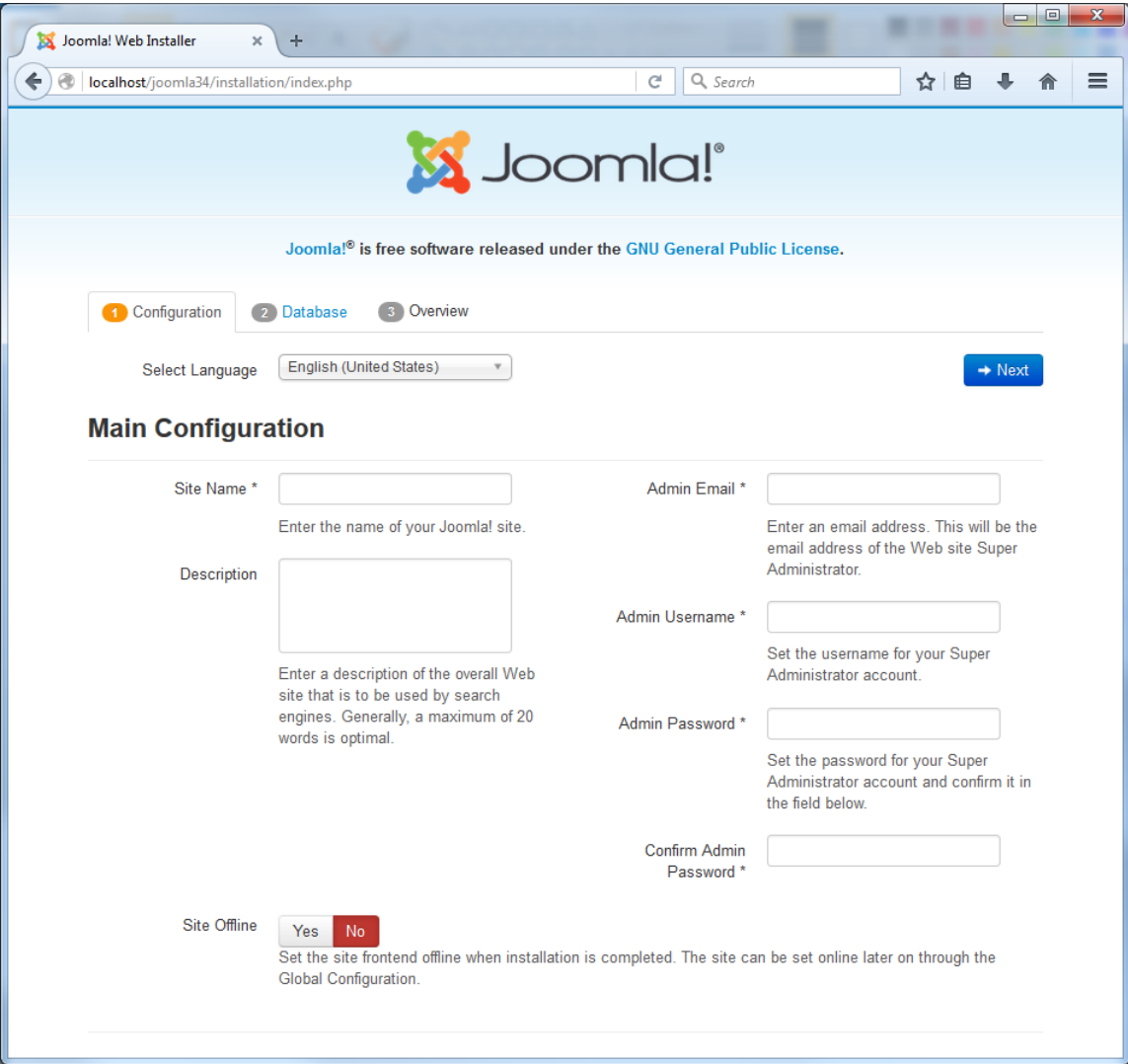
节	行动
1	<p>Joomla! 依赖这些软件应用程序在运行：</p> <ul style="list-style-type: none"> • 阿帕奇网络服务器 • MySQL 管理系统 • PHP 脚本语言 <p>如果您还没有这些应用程序，则必须将它们安装在您的工作站上。为此，您可以使用 XAMPP 等解决方案包，您可以从该站点下载该解决方案包。</p> <p>此处提供了安装 XAMPP 的说明。</p>

第 2 阶段：下载并安装 Joomla !

节	行动
1	<p>在 xampp\htdocs 文件夹中，为 Joomla! 创建一个文件夹！安装（因此，如果您在默认位置安装了 XAMPP，则在 c:\xampp\htdocs 下创建文件夹）。</p> <p>给这个文件夹一个合适的名字。</p> <p>笔记- 此文件夹名称将用作第 3 阶段 MySQL 数据库中的 Joomla! 存储库名称。</p>
2	<p>下载 Joomla ! 全包从这里。</p>
3	<p>将下载的 .zip 文件的内容解压缩到 Joomla! 您在 1 节中创建的文件夹。</p> <p>有关安装 Joomla! 的详细说明！在本地，请参阅下载并安装 Joomla !。</p>

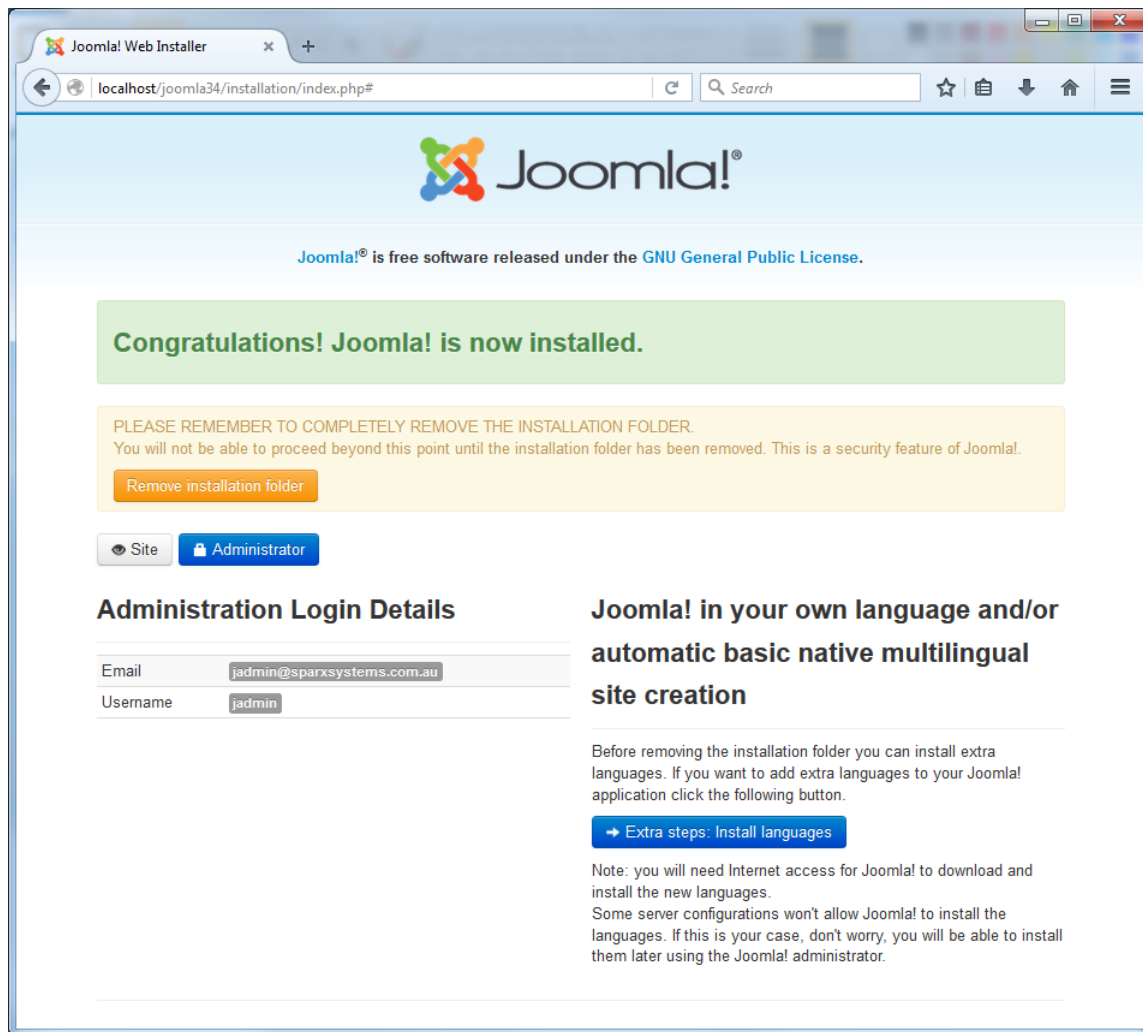
第三阶段：配置 Joomla! 并创建一个用于发布文章的 MySQL 存储库

节	行动
1	<p>选择 Apache 和 MySQL 模块正在 XAMPP 控件面板“中运行。</p>

2	<p>打开网络浏览器并输入 URL :</p> <p>http:// localhost /<joomla_folder_name></p> <p>其中 <joomla_folder_name> 是 Joomla 的名称！您在第 2 阶段创建的文件夹。</p> <p>显示 Joomla!网络安装程序页面。</p>  <p>The screenshot shows the Joomla! Web Installer interface. At the top, it says 'Joomla! Web Installer' and the URL is 'localhost/joomla34/installation/index.php'. Below the Joomla! logo, it states 'Joomla! is free software released under the GNU General Public License.' There are three tabs: '1 Configuration', '2 Database', and '3 Overview'. The 'Configuration' tab is active. Underneath, there's a 'Select Language' dropdown set to 'English (United States)' and a 'Next' button. The 'Main Configuration' section includes fields for 'Site Name *', 'Admin Email *', 'Description', 'Admin Username *', 'Admin Password *', and 'Confirm Admin Password *'. There are also instructions for each field. At the bottom, there's a 'Site Offline' section with 'Yes' and 'No' radio buttons, and a note about setting the site frontend offline.</p>
3	<p>完全 主要配置”选项卡上的所有必填字段，然后单击 下一步”按钮。</p> <p>显示 数据库配置”选项卡。</p>
4	<p>完全 数据库配置”选项卡上的字段，如图所示：</p> <ul style="list-style-type: none">• 数据库类型= MySQL• 主机名称= localhost• 用户名=数据库用户（默认MySQL用户为根）• 密码=数据库用户密码（默认MySQL用户根没有密码）• 数据库名称=这必须与 Joomla! 的名称相同！您之前在第 2 阶段的第1节中创建的文件夹 <p>点击下一步按钮；将显示 完成”选项卡。</p>
5	<p>在 完成”选项卡的 安装示例数据”部分中，选择 无”选项。</p> <p>单击安装按钮以启动 Joomla！存储库创建过程。</p>

6

当 Joomla! 存储库安装完成，将显示“恭喜”和“管理登录详细信息”面板。



7

单击删除安装文件夹按钮，然后单击站点按钮。这将打开 Joomla! 站点，该站点现在已准备好接收您创建的文章。

注记

- Enterprise Architect 已通过 Joomla 测试！版本 3.4/3.5/3.5/XAMPP 版本 5.6.12 1 5.6.23 (分别为控件版本 3.2.1 /3.2.2)

设置一个 Joomla ! ODBC 链接

在您创建了 Joomla! 在您的 MySQL 数据库中的存储库中，您必须设置 MySQL ODBC 驱动程序，以便您可以从 Enterprise Architect 连接到此存储库并将模型内容作为文章发布。

先决条件

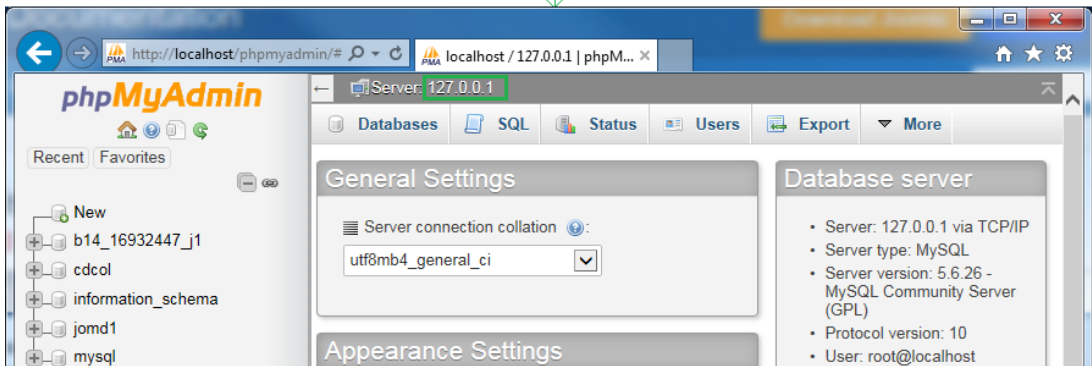
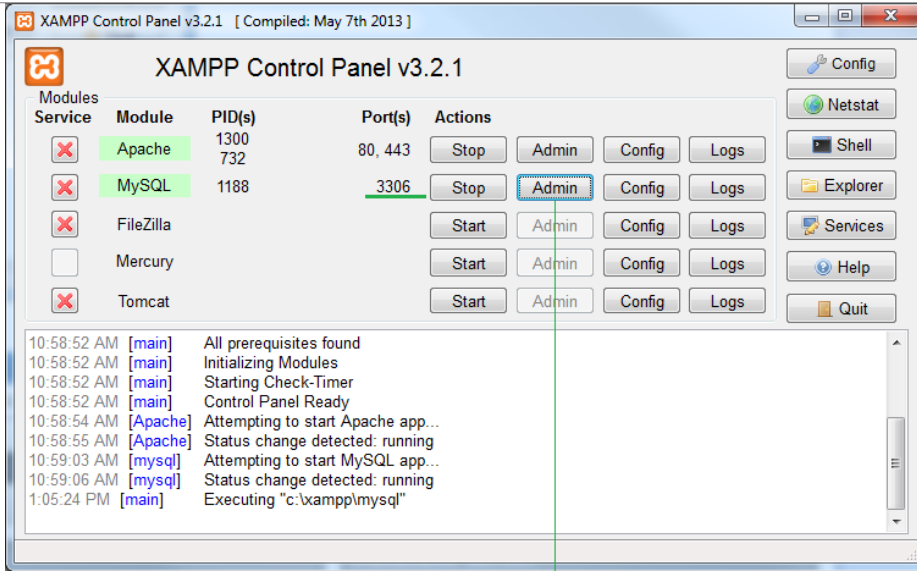
安装：

- MySQL DBMS (这将是 XAMPP 安装的一部分)
- MySQL ODBC 驱动程序软件版本 5.3.4 或更高版本

设置 ODBC 驱动程序

您的 MySQL ODBC 驱动程序现在可以连接到 Enterprise Architect 的 Joomla! 存储库。

节	行动
1	<p>在 32 位和 64 位操作系统下，Enterprise Architect 需要 32 位 ODBC 驱动程序才能通过 ODBC 连接到存储库。您可以通过选择 设置 > 用户工具 > ODBC 数据源”功能区选项快速加载正确的 32 位 ODBC 数据源管理员。</p> <p>将显示 ODBC 数据源管理员窗口。</p>
2	<p>单击对话框的 用户 DSN”选项卡中的添加按钮。将显示 创建新数据源”对话框，您可以通过该对话框添加新的 DSN。</p>
3	<p>单击列表中相应的 MySQL ODBC 驱动程序，然后单击 完成”按钮。</p> <p>将显示 MySQL 连接器/ODBC”对话框。</p>
4	<p>输入这些配置详细信息：</p> <ul style="list-style-type: none">• 连接 A 数据源名称• (可选) 连接的描述• DBMS 服务器的主机地址——如果你已经使用 XAMPP 安装了 MySQL DBMS，那么主机地址和端口可以在这些控制面板上分别被确定为带框和带下划线的绿色：



- 用户名和密码 (MySQL仓库默认用户名是根 , 无密码)
- 所选服务器上的数据库名称 - 此名称将是 Joomla 的名称 ! 安装 Joomla 时创建的文件夹 ! 本地

5	单击详细信息>> 按钮以设置高级选项。
6	选择这些复选框 (如果提供) : <ul style="list-style-type: none">• '返回匹配的行而不是受影响的行' ('转换'或'游标/结果'选项卡)• 允许大结果集" (连接"选项卡)
7	点击测试连接按钮 , 确认配置正确。
8	如果测试成功 , 点击确定按钮完成配置。 如果测试失败 , 审阅您的设置。

发布为 Joomla ! 文章

Enterprise Architect模型可以在本地 Joomla! 中作为文章 (HTML 页面) 发布！安装 · 使用 发布为 Joomla ! 文章 "对话框"。所选包的所有子包将自动包含在发布中。

先决条件

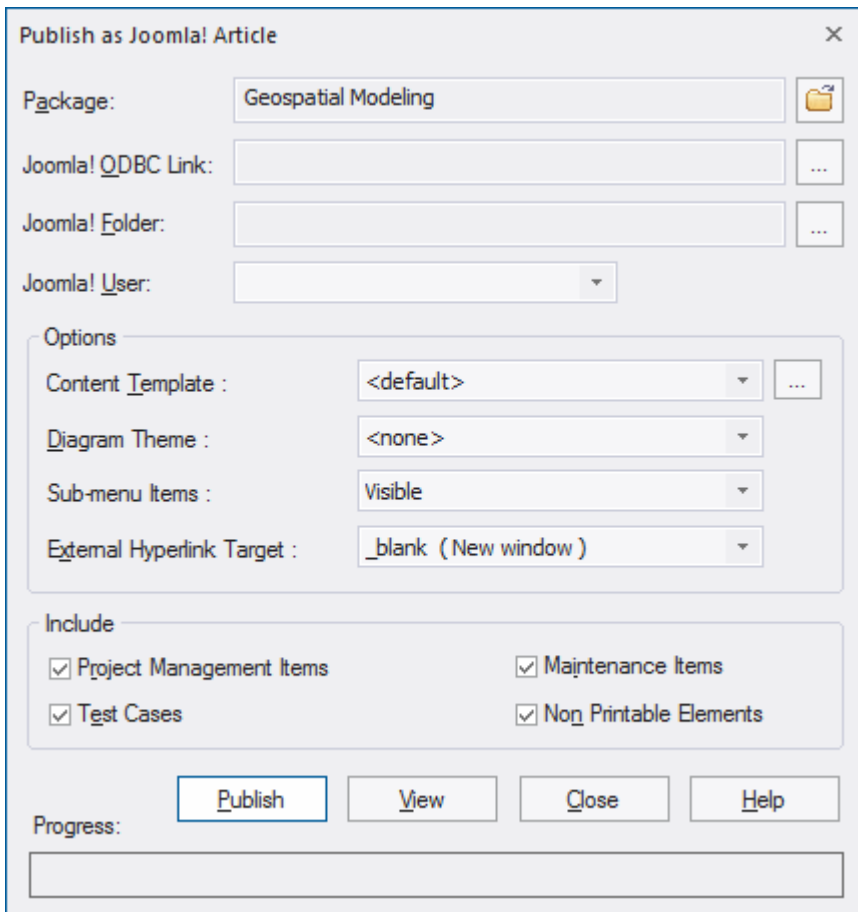
- 安装 Joomla ! 在本地创建 Joomla!存储库
- 设置到 Joomla! 的 ODBC 链接！存储库

访问

在浏览器窗口中，单击要发布的包。





功能区	发布 > 模型报告 > HTML > 发布到 Joomla ! 或者 规范-指定 > 元素 > 文档 > 发布为 Joomla ! 文章
-----	--

"发布为Joomla ! 文章"对话框



创建 Joomla ! 文章

使用 发布为 Joomla ! 文章'对话框以将包内容捕获为 Joomla!文章。

字段/按钮	行动
包	<p>显示当前选定包的名称。</p> <p>如果这不是所需的包，请单击  按钮并选择正确的包。</p>
Joomla ! ODBC 链接	<p>单击  按钮浏览并选择 Joomla! ODBC 链接。</p>
Joomla ! 文件夹	<p>单击  按钮选择 Joomla!文件系统中的文件夹。</p> <p>注记此文件夹应与所选 Joomla! 中的数据库同名！ ODBC 链接，通常位于 C:\xampp\htdocs (如果您已安装 XAMPP)。</p>
Joomla!用户	<p>单击下拉箭头并在指定的 Joomla!存储库中选择用户，作为创建的文章的作者。</p>
内容模板	<p>(可选) 单击下拉箭头并选择要应用的自定义内容模板，以代替默认的内容模板。</p> <p>使用标准的、系统提供的内容模板的 '<default>' 值。</p> <p>单击  按钮打开 'Joomla 内容模板'对话框，用于创建、修改和删除内容模板。</p>
图表主题	<p>如果这些元素使用默认值，请单击下拉箭头并选择一个图表以将颜色、线条粗细和字体样式应用于文章中的元素图表。</p> <p>如果您将该字段设置为 "<none>"，即在 首选项"对话框中定义的系统默认主题，则将应用 图表> 主题" 页面。</p>
子菜单项	<p>单击下拉箭头并选择是否显示/隐藏子菜单项。</p> <ul style="list-style-type: none"> • 隐藏 - 子菜单项仅在单击父菜单项时可见 • 可见 - 子菜单项始终可见
外部超链接目标	<p>单击下拉箭头并选择是在同一窗口或选项卡中，还是在新窗口或选项卡中显示外部超链接。</p> <ul style="list-style-type: none"> • _blank (新窗口) - 在新窗口或选项卡中打开超链接 • _self (Same frame) - 在同一窗口或选项卡中打开超链接
包括	<p>选择适当的复选框以包含在已发布的文章中：</p> <ul style="list-style-type: none"> • 项目管理项——元素资源分配、努力、风险和度量 • 测试案例 –元素测试案例 • 维护项——元素修改、问题、缺陷、任务、决策和事件 • 不可打印元素——在图表上设置为不可打印的元素
发布	<p>单击此按钮将选定的包发布为 Joomla ! 文章。</p> <p>有关发布进度的消息显示在系统输出窗口中。</p>

视图	发布过程完成后，您可以单击此按钮启动默认 Web 浏览器并查看已发布的文章。 文章将在以下 URL 下找到： <code>http:// localhost /<joomla_folder_name>/</code> 其中 <code><joomla_folder_name></code> 是所选 Joomla! 的名称！文件夹。
关	单击此按钮可关闭“发布为 Joomla! 文章”对话框。
帮助	单击此按钮可显示此帮助主题。


注记

- 发布到 Joomla! Enterprise Architect的所有版本都支持
- 在Enterprise Architect的企业版、统一版和终极版中，如果启用了安全性，您必须拥有“生成文档”权限才能发布为 Joomla! 文章
- 模型项目发布为 Joomla!文章将显示在系统输出窗口中 – 双击系统输出窗口中的包、元素或图表以在浏览器窗口中突出显示它
- 发布大型模型时，建议您隐藏子菜单项；选项“子菜单项”，选中后，隐藏子菜单项，“EA浏览器窗口”菜单最初将仅显示顶级菜单项；单击顶级菜单项将显示子菜单项（如果有）
- 如果Enterprise Architect模型中发布的包的父包已经存在于 Joomla! 中，则所选包将作为该父包在 Joomla! 中的子发布！
- 您可以通过启用 Joomla! 的内置搜索来搜索已发布的文章 网站中的功能
- 建议您不要访问或刷新 Joomla!从Enterprise Architect发布文章时的网站
- 如果您不小心访问或刷新了 Joomla!网站，或者您在网页顶部看到 PHP 脚本错误，请log Joomla! 'AdministratorControlPanel' 并点击控件 Joomla 中的按钮！'菜单管理器'
- Joomla! '控件' 可以通过这个 URL 访问：
[http:// localhost / <joomla_folder_name>/administrator](http://localhost/<joomla_folder_name>/administrator)
其中 `<joomla_folder_name>` 是 Joomla 的名称！文件夹

Joomla ! 内容模板

您可以使用 Joomla ! 内容模板编辑器可自定义发布的 Joomla! 的内容 ! 文章。

访问

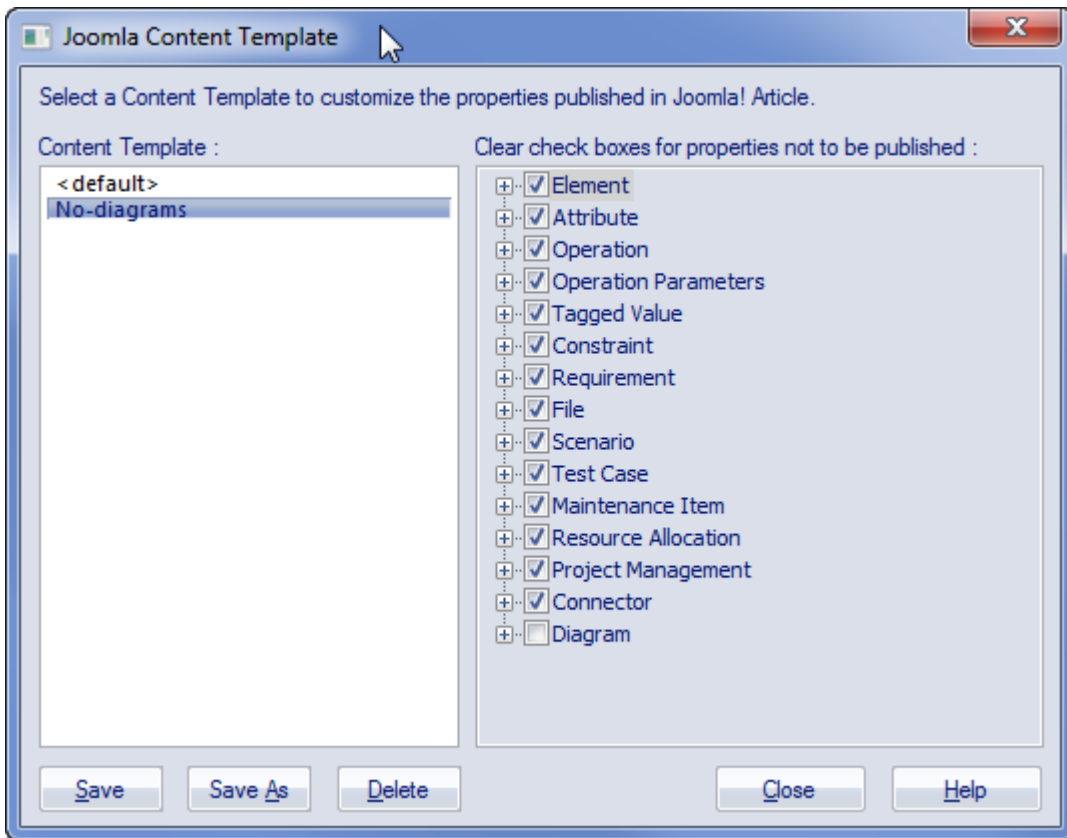
在 "发布为 Joomla ! 文章"对话框 · 单击 内容模板"  按钮

功能区	发布 > 模型报告 > HTML > 发布到 Joomla ! 或者 规范-指定 > 元素 > 文档 > 发布为 Joomla ! 文章
-----	--

管理 Joomla ! 内容模板

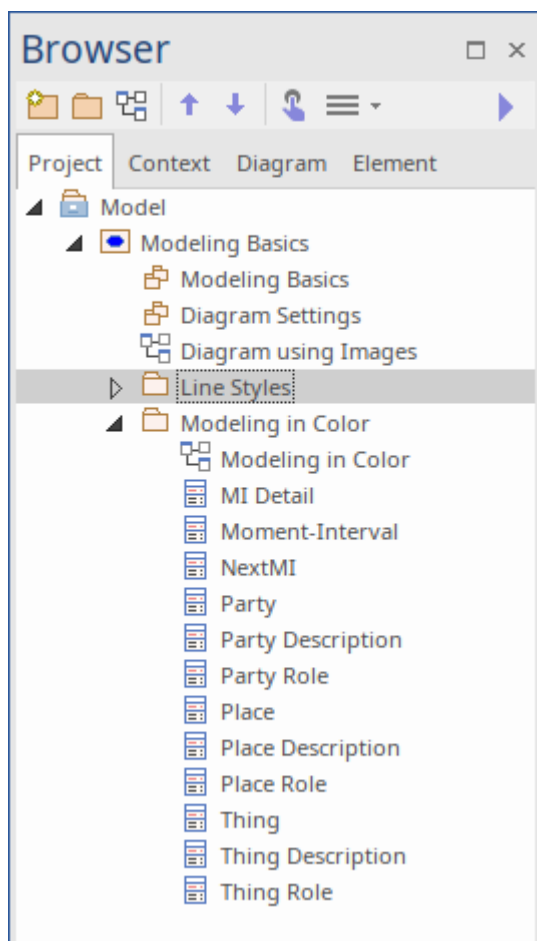
字段/按钮	行动
内容模板	列出可用的内容模板。 <default>模板是一个预定义的系统模板 · 可以防止编辑和删除。您可以复制它来创建新的内容模板。
清除不发布属性的复选框	此面板显示作为内容支持的object类型的完整列表。您可以单击object类型的扩展框以显示该类型的属性。清除您不想包含在 Joomla! 中的每个object或属性的复选框！文章。
节省	单击此按钮以保存您对所选内容模板所做的任何更改。
另存为	单击此按钮可将您所做的更改保存在不同的模板名称下 (即复制选定的模板) 。
删除	单击此按钮可删除选定的模板。
关	单击此按钮可关闭 Joomla ! 内容模板"对话框。
帮助	单击此按钮可显示此帮助主题。

'Joomla ! 内容模板"对话框

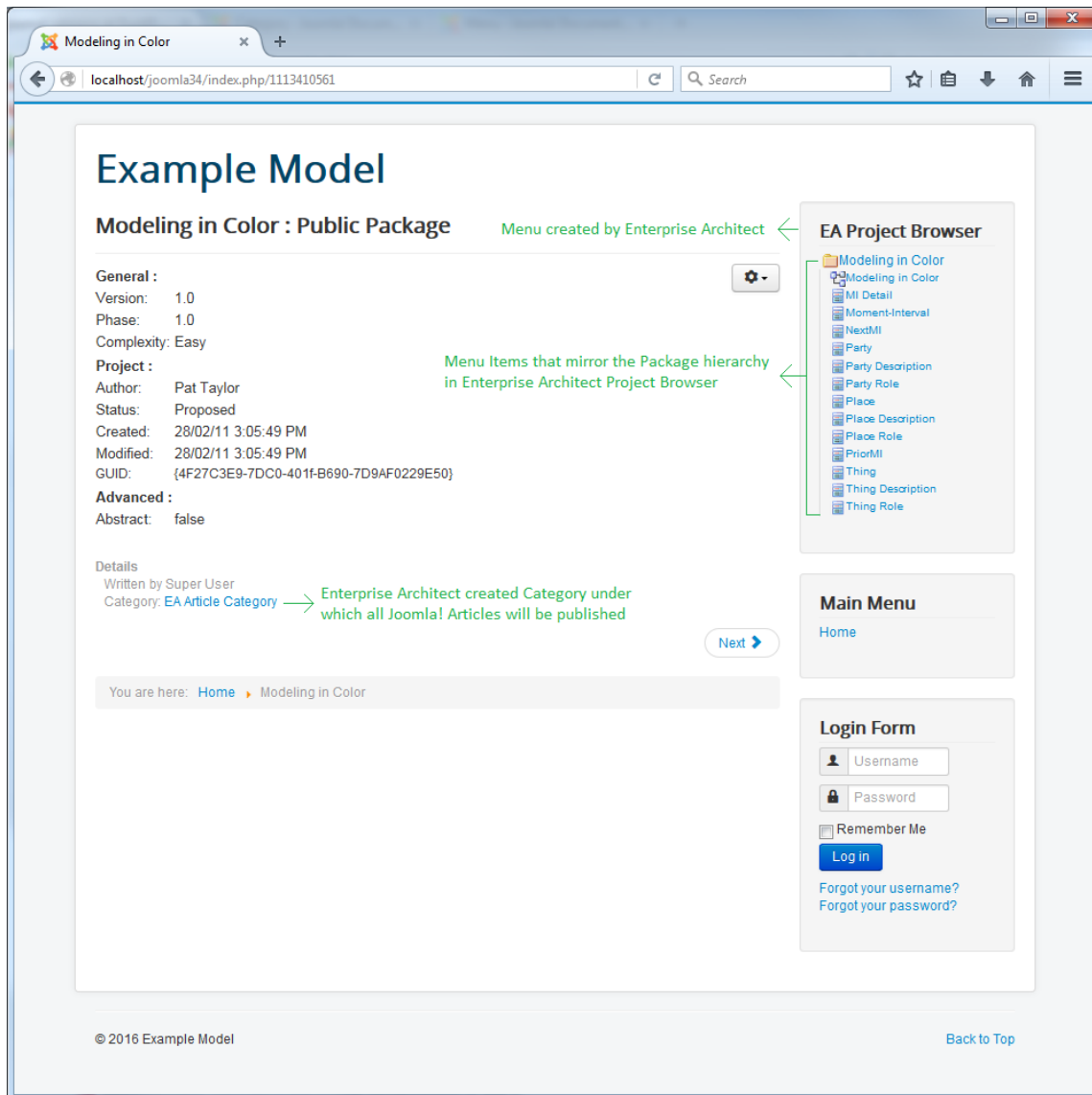


示例-包发布为 Joomla!文章

这个例子展示了作为 Joomla! 发布的包'建模Color'。文章。
这是出现在Enterprise Architect浏览器窗口中的扩展包：



这是包，因为它显示为 Joomla! 关于 Joomla 的文章！地点：



注记

- 当一个包作为 Joomla 发布时！文章，Enterprise Architect 将：
 - 创建一个 Joomla！称为“EA 文章类别”的类别，并发布此下的所有文章类别
 - 创建一个 Joomla！名为“EA Project 浏览器”的菜单，并为每篇文章添加菜单项发表
- 如果“EA 项目浏览器”发布包时菜单已经存在，然后 Enterprise Architect 将重用此菜单并使用新菜单项对其进行更新

启用搜索 Joomla ! 网站

使用“发布为 Joomla !”将 Enterprise Architect 模型发布为文章 (HTML 页面) 后本地 Joomla! 中的“文章”对话框！安装后，您可以使用 Joomla! 的内置搜索在这些文章中搜索项目功能。

先决条件

- 安装 Joomla ! 在本地创建 Joomla! 存储库
- 为创建的 Joomla! 设置 ODBC 链接！存储库
- 将模型内容发布为 Joomla ! 文章

启用 Joomla ! 搜索功能

节	行动
1	打开 Joomla ! 使用此 URL 的 管理员控件面板： http:// localhost /<joomla_folder_name>/administrator 其中 <joomla_folder_name> 是您的 Joomla! 的名称！文件夹。
2	选择 扩展 模块 的菜单选项。
3	单击新建按钮并选择“搜索”选项。
4	类型在标题 (例如“搜索”) 中，在“位置”下拉字段中选择一个位置 (这决定了“搜索”文本框在网站中的显示位置)，然后单击“保存并关闭”按钮。
5	访问 Joomla ! 通过在“网络地址”字段中键入此 URL 来访问网站： http:// localhost /<joomla_folder_name> 其中 <joomla_folder_name> 是您的 Joomla! 的名称！文件夹。 您现在将看到显示的“搜索”文本框。

