



**ENTERPRISE ARCHITECT**

用户指南系列

# 窗口选择器

Author: Sparx Systems

Date: 13/11/2024

Version: 17.0

创建于  **ENTERPRISE  
ARCHITECT**

# 目录

窗口选择器	3
设计窗口选择器	4
属性窗口选择器	8
协作窗口选择器	11
执行窗口选择器	13
构建选择器	16
发布窗口选择器	19
工作空间窗口选择器	23

# 窗口选择器

Enterprise Architect中有许多有用的窗口，您可以通过这些窗口在您的模型中创建、审阅和处理数据。每个窗口都可以通过多个路径之一访问，例如功能区选项、菜单选项和快捷键。但是，打开任何单个窗口或连续窗口的最快方法是通过窗口选择器。您只需按下适当的 Alt 组合键，然后在分组列表中单击所需窗口的名称。

另一个 Alt 组合键提供对工作区列表的访问，每个工作区同时打开相关窗口的完成套件。

您打开的每个窗口都会一直显示，直到您再次专门关闭它。

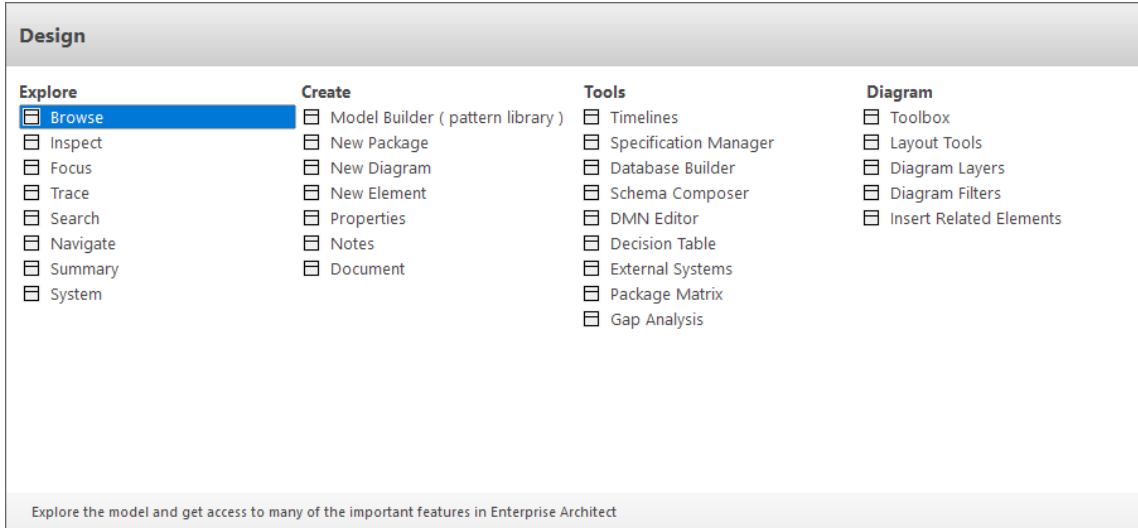
随着您在Enterprise Architect中获得工作经验，您会发现这些窗口选择器对于打开您立即需要的窗口、显示或更新有关当前聚焦的object的信息非常宝贵。

## 窗口选择器

窗户	描述
Alt+1 - 设计窗口选择器	设计窗口选择器提供对窗口的访问，用于定位、创建和处理模型上的对象，包括图表内的对象。单击所需窗口的名称以立即打开它。
Alt+2 - 属性窗口选择器	属性窗口选择器列出了用于编辑元素的属性、特征、结构元素和内部结构的窗口。单击所需窗口或选项卡的名称以立即打开它。这个窗口选择器可以在开始>所有窗口“面板和 设计>元素”面板中显示。
Alt+3 - 协作窗口选择器	协作Selector 提供访问、协作窗口和功能，例如讨论评论日志条目、有关整体模型的个人对话信息。
Alt+4 - 执行窗口选择器	执行窗口选择器提供对仿真、源代码、视觉分析和进程执行窗口和选项卡的访问。
Alt+5 - 构建窗口选择器	构建Selector 允许访问用于管理资源、更改、测试和项目指标的工具。
Alt+6 - 发布窗口选择器	发布窗口选择器提供对生成功能和动态报告、部分或全部交换模型以及保持模型数据准确和最新的功能的访问。
Alt+7 - 工作空间窗口选择器	工作空间窗口选择器与其他窗口选择器略有不同，它列出了许多工作或任务领域的工作空间。每个工作区一起打开一套相关的窗口，以便您拥有处理任务所需的所有工具。该面板为模型设计和构建、软件分析和仿真以及您为支持自己的工作要求而定制的任何工作区提供了工作空间

# 设计窗口选择器

设计窗口选择器提供对一系列窗口的即时访问，用于定位、创建和处理模型上的对象，包括图表内的对象。每个窗口名称都是一个命令，当您单击它时，会打开该窗口。



窗口分为四组，如本主题的库表中所述。

## 探索

探索“窗口组可帮助您定位和显示有关模型结构的信息。

选项	描述
浏览	在“项目”选项卡上打开或返回聚焦浏览器窗口。浏览器窗口以多种排列方式显示您的模型对象和特征，反映您的模型的内容和结构。浏览器窗口是浏览和探索模型的主要机制，也是Enterprise Architect中许多最重要特征的起点。“项目”选项卡显示模型的完整结构和内容
检查	在“详细信息”选项卡中显示检验员窗口。检验员窗口提供了检查单个元素的详细信息的功能，无论是保存在当前模型中还是保存在外部数据源中。“详细信息”选项卡列出了元素的所有特征和特征，适合元素类型。
重点	显示焦点窗口，这是一个有价值的工具，用于从整体模型的任何位置定位和检查重要项目。此窗口提供对模型视图、工作集以及最近打开的图表和屏幕的访问。
跟踪	显示可可追溯性窗口，您可以在其中快速查看哪些元素与所选元素立即链接，以及在哪些关系中，以及哪些元素通过连锁关系间接链接。您还可以选择一个图表并探索该图表中所有元素的关系。该窗口镜像在检验员窗口的“跟踪”选项卡中。
搜索	打开在项目中查找窗口，通过该窗口您可以运行广泛的系统和用户定义的搜索，以提取和整理您模型各个方面的信息。
导航	切换导航员工具栏的显示，标识您当前工作的包或图表的位置，并提供将聚焦更改为包分支的另一个级别的选项，对包执行相关操作，并定位模型中的其他包。

概括	<p>显示 摘要”窗口，这是当前选定的一般属性的简短只读摘要：</p> <ul style="list-style-type: none"> <li>• 元素（包括包）</li> <li>• 属性</li> <li>• 手术</li> <li>• 测试</li> <li>• 维护项目或</li> <li>• 资源</li> </ul>
系统	<p>显示系统输出窗口，该窗口显示Enterprise Architect在一系列过程中生成的数据。每种操作类型的数据通常在此窗口中都有自己的选项卡。</p>

## 创造

创建”窗口组可帮助您在模型中开发新结构和支持文档。

选项	描述
模型构建器（模式库）	显示 模型生成器”窗口，该窗口提供来自各个建模领域的一系列模型结构和模式，可以导入到您的项目中，为您自己的建模工作提供一个起点。
新包	显示 新包”对话框，您可以通过该对话框创建一个新包作为当前节点的子节点。
新图表	显示 新图表”对话框，您可以通过该对话框在当前包下从一系列图表模板中创建新图表。
新元素	显示 新元素”对话框，您可以通过该对话框在特定工具集中创建新元素。
属性	显示属性窗口，其中提供所选object的所有属性和特征，例如元素、图表、连接器或操作。
注记	显示注记窗口，您可以在其中添加关于模型object的简短注记或更长的描述和支持信息。
文档	显示 文档”窗口，您可以在其中阅读、创建或编辑当前元素上更正式或更冗长的文档 - 链接文档。您还可以运行搜索以定位具有链接文档的其他元素，并根据需要处理这些文档。

## 工具

工具”窗口组可帮助您在模型中创建和开发设计和分析结构，例如规范、数据库和模式。

选项	描述
时间线窗口	显示时间线窗口，该窗口包含许多选项卡式页面，允许用户显示和管理图表、包和元素的快照和基线。这有助于对这些项目的各种状态进行比较，因为它们在整个模型开发过程中会随时间而变化。

规范管理器	显示规范管理器窗口，一个简单的基于文档的界面到模型中选定的包或图表，提供创建和审查元素的方法，作为模型中对象的文本表示。
数据库生成器	显示数据库构建器窗口，这是为数据建模器量身定制的界面，允许在单个位置执行所有与数据库相关的建模任务。
Schema 编辑器	显示Schema 编辑器窗口，这是一个多功能工具，用于从模型中快速轻松地定义各种正式模式，而无需在构建 XSD (或其他) 文档的定义时使用配置文件或原型元素。
DMN 编辑器	显示DMN 表达式编辑器，您可以通过它编辑 DMN 表达式，例如决策表、文字表达式、盒装上下文、关系、调用等，并应用Decision Model and Notation (DMN)标准来模型如何做出决策，并为决策生成代码。
决策表	显示决策表编辑器，通过它您可以使用决策表功能作为对如何制定决策进行建模的简单方法。
外部系统	显示外部数据窗口，您可以使用该窗口将来自外部提供商 (如 Jira 和 Polarion) 的数据集成到Enterprise Architect模型中。
包矩阵	显示关系矩阵，一个包内模型元素之间或两个不同包内关系之间的电子表格显示。您可以过滤显示的关系选择。
分析间隙	显示差距分析矩阵，您可以使用它来分析模型工件以识别解决方案之间的潜在差距。它可以帮助您突出原始或当前解决方案与提议的改进之间的不足之处——故意省略、意外遗漏或尚未定义的项目。

## 图表

图表“窗口组可帮助您将对象添加到模型中的图表，并格式化图表。

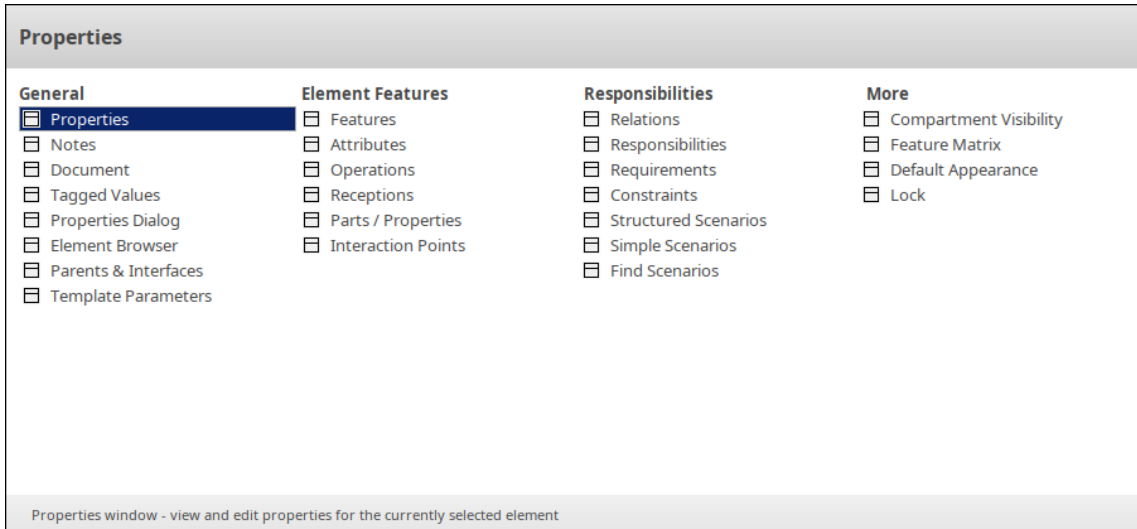
选项	描述
工具箱	打开图表工具箱，这是一个图标面板，可用于在图表上创建元素和连接器。工具箱中有许多页面，每个页面都提供特定工具集或蓝图下特定类型图表的元素、连接器或模式的图标。您还可以使用工具箱图标将元素添加到： <ul style="list-style-type: none"> <li>• A包通过规范管理器和</li> <li>• 浏览器窗口中A包或元素</li> </ul>
布局工具	显示“布局工具”窗口，该窗口可帮助您将图表上的元素设置为许多常规排列中的一种，例如圆形、盒子或扇形。
图表图层	在“层”选项卡上显示“过滤器和层”窗口，它可以帮助您隐藏或显示段中的任何图表的部分，这些段表示作为在该图表上分离或分组元素的基础的任何概念。可以将这些层与堆叠中彼此叠放的透明度进行比较，每个透明度显示图表上的一组元素。
图表过滤器	在“过滤器”选项卡上显示过滤器和图层窗口，这有助于您修改图表组件的显示，以便立即识别所需的项目，而不会损坏模型的结构和完整性。
插入相关元素	当图表打开时，此选项会显示“插入相关元素”对话框，该对话框可帮助您根

	据定义的关系类型和元素类型将一组元素添加到图表中。
--	---------------------------

# 属性窗口选择器

属性窗口选择器提供对一系列窗口的即时访问，用于从浏览器窗口和图表中创建、检查和处理模型中对象的属性。每个窗口名称都是一个命令，当您单击它时，会打开该窗口。

您可以从 开始>所有窗口”功能区面板和 设计>元素”功能区面板中显示此窗口选择器。



窗口分为四组，如本主题的库表中所述。

## 一般的

此组中列出的选项提供对窗口的访问，您可以通过这些窗口定义选定元素的性质和用途。

选项	描述
属性	显示或返回聚焦到属性窗口。此窗口提供了一种方便且直接的方式来查看和编辑一系列建模对象（包括元素）的属性。
笔记	显示或返回聚焦的笔记窗口，您可以在其中记录有关元素目的、设计和开发的元素信息。
文档	显示“文档”窗口，您可以在其中阅读或编辑当前元素上链接文档的内容。
标记值	显示属性窗口的“标签”选项卡，您可以在该选项卡上： <ul style="list-style-type: none"> <li>为项目分配标记值</li> <li>修改标记值</li> <li>将笔记分配给一个标记值</li> <li>执行高级标签管理</li> </ul> 笔记，来自定型的标记值不会显示在“标签”选项卡上，而是显示在窗口的“元素”选项卡的一部分中。
属性对话框	显示当前选定元素的“属性”对话框，帮助您定义和审阅该元素的各种属性。对话框上显示的选项卡和属性取决于所选元素的类型。
元素浏览器	显示检验员窗口的“详细信息”选项卡，显示所选元素的所有附加特征和特征。



父母和接口	显示 设置父元素和接口”对话框，您可以在该对话框中为可概括的元素或它实现的接口（实现）定义父元素。
模板参数	显示 模板”对话框，您可以在其中定义： <ul style="list-style-type: none"> <li>• 参数化类模板参数和</li> <li>• 捆绑类的捆绑表情</li> </ul>

## 元素特征

此组中列出的选项显示特征窗口的特定选项卡，使您能够管理选定元素的那些特征。

选项	描述
特征	显示特征窗口，这是一个用于创建和编辑所选元素的特征的多功能无缝工具。该窗口有许多选项卡，可帮助您查看、创建、删除和管理： <ul style="list-style-type: none"> <li>• 属性</li> <li>• 操作和，对于状态元素，操作行为</li> <li>• 接待元素</li> <li>• 就一个状态元素，内部触发器</li> <li>• 结构元素，例如添加到元素的 Parts 和属性</li> <li>• Edge-行动销端口（交互点），例如复合销售点和那个复杂的复合元素，主要交互元素</li> <li>• 状态元素上的入口点和出口点（连接点）</li> </ul>
属性	在 属性”选项卡上显示特征窗口，使您能够创建和管理选定元素的属性。属性定义元素的属性或内部数据元素。
操作	在 操作”选项卡上显示特征窗口，使您能够创建和管理其基本属性。操作是元素元素的行为或服务的操作的特征。
信号接收	在 信号接收”选项卡上显示特征窗口，使您能够管理元素上的任何信号接收。接收是分类器A一个特征，并且是从一个信号元素派生的。
零件/属性	在 部件/属性”选项卡中显示特征窗口，这有助于您将某些构造和事件定义为结构元素，在这种情况下特别是部件和属性元素。
交互点	显示在 交互”的特征点的选项卡上，帮助您使用结构元素构建特定事件、交互点或端口中的特定点或端口。

## 责任

此组中列出的选项可帮助您识别、创建和删除定义应用于元素的操作或处理规则的实体。

选项	描述
关系	显示当前元素的关系窗口，列出从选定元素发出并链接到选定元素的连接器。

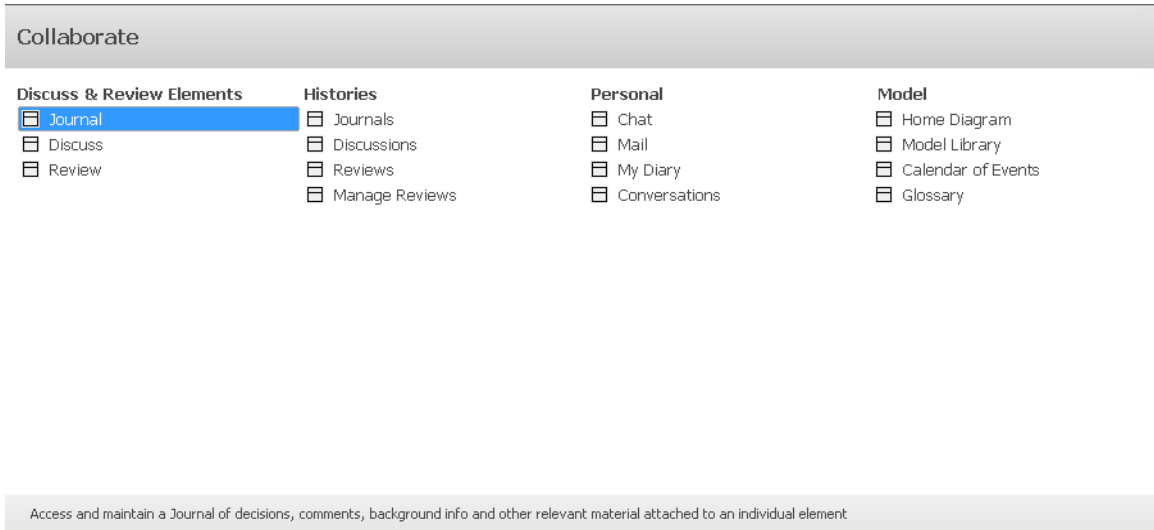
责任	显示 职责”窗口，它提供了一种快速识别、创建和删除应用于元素的规则的便捷方法。该窗口显示对元素施加此类规则或限制的实体的名称和主要属性，即需求、约束、场景和文件。
需求	显示 职责”窗口的 需求”选项卡，帮助您勾勒出元素的内部需求（您可以从该选项卡切换到 属性”对话框以向需求添加细节）。
约束	显示 责任”窗口的 约束”选项卡，帮助您勾勒元素的约束（您可以从该选项卡切换到 属性”对话框以向约束添加细节）。典型的约束是前置条件和后置条件，它们表示在创建或访问元素之前必须为真的事情以及在元素被销毁或它的动作完成之后必须为真的事情。
结构化场景	显示场景视图，为生成和修改场景提供广泛的功能，您可以使用这些功能快速轻松地定义为元素定义的场景的结构、动作和交互，例如用例。这些场景可以是主要（基本）路径、备用路径或异常路径。
简单场景	显示 职责”窗口的 场景”选项卡；这是您可以为元素创建和管理场景的三个屏幕中最简单的一个。您可以使用此选项卡创建基本路径方案，或者如果基本路径已存在，则创建备用路径方案。 场景是A真实世界的操作序列，描述了一个元素工作所代表的功能行为、业务工作流程和端到端的业务流程是如何实时的。
查找场景	在模型中执行搜索以定位所有已定义场景的元素。

## 更多的

选项	描述
隔间可见性	如果您在打开的图表上选择了一个元素，此选项将显示 分隔可见性”窗口，您可以在其中设置选项集合以显示或隐藏该元素在该图表上的特征。
特征矩阵	显示特征矩阵，您可以在其中创建显示和管理两个元素之间的关系，其中源和/或目标是元素属性、操作或接收。
默认外观	显示 默认外观元素”对话框，在该对话框中，您可以将元素类型的全局默认外观设置更改为特定选定元素的默认外观，无论它在任何图表中的任何位置使用。默认外观是： <ul style="list-style-type: none"> <li>● 填充、边框和字体颜色</li> <li>● 字体样式，包括字体和大小</li> <li>● 边框厚度</li> </ul>
锁	如果您选择了一个元素、图表或包，此选项会显示 锁定元素”对话框，您可以在该对话框中设置或释放锁定以防止其他用户能够更新该object。

# 协作窗口选择器

协作窗口选择器提供对一系列窗口的即时访问，以便与建模团队的其他成员进行协作。每个窗口名称都是一个命令，当您单击它时，会打开该窗口。



窗口分为四组，如本主题的库表中所述。

## 讨论和审阅元素

讨论和审阅元素”组窗口可帮助您讨论和审阅模型元素。

选项	描述
杂志	打开或返回聚焦到 <b>Journal</b> ”选项卡上的 讨论和审阅”窗口。日志允许您为选定的object或图表维护想法、评论、笔记、建议、待办事项列表和其他提醒的每日log。
讨论	在 <b>讨论</b> ”选项卡上打开或返回聚焦到 讨论和审阅”窗口。您可以选择一个单独的元素或图表并展开与该object直接相关的讨论。
审阅	在 <b>审阅</b> ”选项卡上打开或返回聚焦到讨论和审阅窗口，您可以通过该窗口设置和执行由审阅元素定义的一个或多个元素和/或图表的正式审阅。

## 历史

历史”窗口组可帮助您回顾您可以设置的一段时间内模型中元素和图表的讨论和评论历史。

选项	描述
期刊	打开或返回聚焦到 <b>期刊</b> ”选项卡上的 讨论和审阅历史”窗口。'Journals' 选项卡列出了模型中针对已发布的期刊评论的元素。
讨论	打开或返回聚焦到 <b>讨论</b> ”选项卡上的 讨论和审阅历史”窗口。“讨论”选项卡显示已记录在模型元素上的讨论。

评论	打开或返回聚焦到“评论”选项卡上的“讨论和审阅历史”窗口。“评论”选项卡显示整个模型的正式评论中的活动，列出发生活动的项目。
管理评论	打开评论视图，其中列出了您的模型中的所有审阅元素。对于选定的审阅元素，它显示了“审阅”下审阅和图表的详细信息，使您可以快速查看正在进行的审阅以及其中发生的情况。

## 个人的

个人“窗口组可帮助您 团队的其他成员进行交流。

选项	描述
聊天	在“聊天”选项卡上打开或返回聚焦到“聊天和邮件”窗口。“聊天”选项卡提供了一种功能，用于关注和参与与个人或用户组成员就任何主题进行的快速对话。
邮件	在“模型邮件”选项卡上打开或返回聚焦到“聊天和邮件”窗口。这使您能够在项目团队中发送、接收和回复电子邮件。
我的日记	打开或返回“我的聚焦”选项卡上的“聊天和邮件”窗口。在您的个人日记中，您可以在模型中输入各种想法、笔记、建议、待办事项等提醒您已完成或打算做什么。
对话	在“聊天”选项卡上打开或返回“讨论和审阅-历史聚焦”窗口。这会列出您加入过的或在您所属的群组中的最近聊天对话。

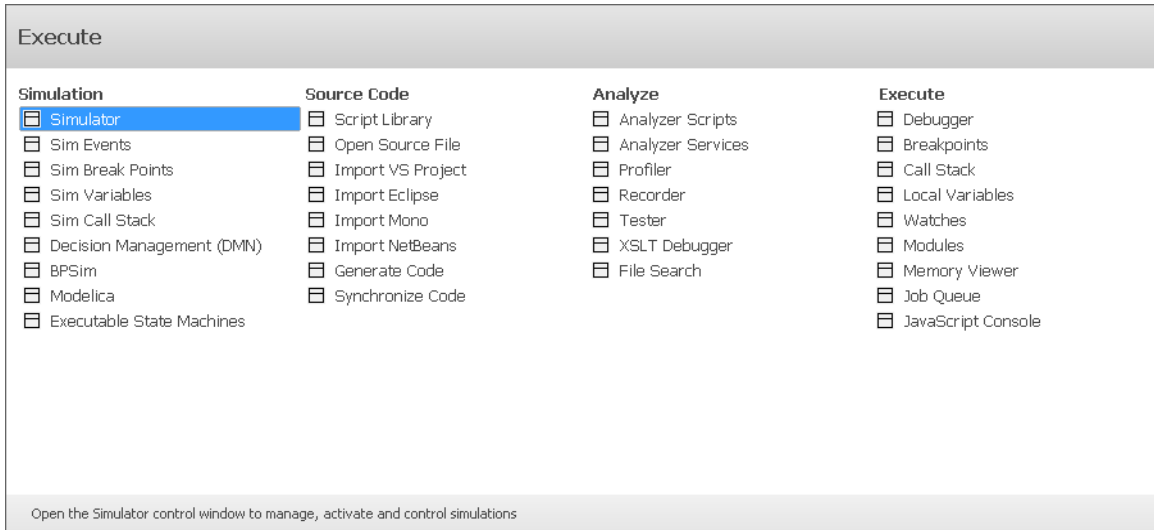
## 模型

模型“组窗口可帮助您组织项目。

选项	描述
主页图表	Home图表命令打开你的家图，如果你有一个定义。
团队图书馆	打开或返回聚焦到库窗口。库窗口是模型中可以存储规范、要求和项目指南等文档的地方。
活动事件	打开日历视图。这以日历格式提供了资源部署、任务时间框架和即将到来的项目事件（如里程碑和会议）的项目管理概述。
词汇表	打开项目的词汇表视图，显示术语的定义，如果您处于已翻译成另一种语言的项目中，则显示术语的翻译。

# 执行窗口选择器

执行窗口选择器提供对一系列窗口的即时访问，用于运行模拟、处理源代码以及分析和执行代码。每个窗口名称都是一个命令，当您单击它时，会打开该窗口。



窗口分为四组，如本主题的库表中所述。

## 仿真

仿真“窗口组可帮助您执行、检查和管理在您的模型部分中定义的处理模型。

选项	描述
模拟器	显示仿真窗口，提供启动、停止和单步执行仿真的主界面。
模拟事件	显示仿真事件窗口，您可以在其中管理仿真中的触发器和事件集。
模拟断点	显示断点&事件窗口的“仿真断点”选项卡，可以中断和检查仿真过程。
模拟变量	显示 Simulator本地窗口窗口，当仿真单步执行或在断点处暂停时，该窗口显示所有当前仿真变量。
调用堆栈	显示调用堆栈仿真线程和当前执行上下文仿真。
决策管理 ( DMN )	显示 DMN仿真窗口。使用决策模型和符号 (DMN)特征，您不仅可以对组织做出的决策进行建模，还可以从这些模型中运行模拟，以根据示例数据集预测结果。
BPSim	显示业务流程仿真仿真 ( BPSim ) 配置定义的配置 BPSim窗口，该配置包含在工作件中，您通过该配置元素来表示。该配置是专门为现有业务流程创建的，并从 BPMN 中定义。
模型	显示配置SysML仿真窗口，您可以通过该界面提供运行时参数以执行 SysML模型的仿真。
可执行状态机	打开在项目中查找视图并执行一个在项目中的可执行状态机搜索，列出模型中的所有可执行状态机。

## 源代码

源代码“窗口组可帮助您生成、导入和同步来自模型内部和外部源的代码。

选项	描述
脚本库	显示脚本窗口，其中按组列出模型中所有可用的脚本。
打开源文件	启动“文件打开”对话框，您可以通过该对话框在Enterprise Architect的文本编辑器中打开源文件。
导入VS项目	当您在浏览器窗口中选择了父包后，将显示 Visual Studio 解决方案导入窗口，您可以通过该窗口导入在 Visual Studio 中编写的软件项目。
导入Eclipse	当您在浏览器窗口中选择了父包后，将显示 Eclipse 项目导入窗口，您可以通过该窗口导入在 Eclipse 中编写的软件项目。
导入单声道	在浏览器窗口中选择父包后，将显示 Visual Studio 解决方案导入窗口，您可以通过该窗口导入以 Mono 编写的软件项目。
导入NetBeans	在浏览器窗口中选择父包后，将显示 NetBeans 项目导入窗口，您可以通过该窗口导入在 NetBeans 中编写的软件项目。
生成代码	显示“生成代码”对话框，您可以通过该对话框从UML元素结构生成编程代码。
同步代码	显示“同步包内容”对话框，您可以通过该对话框同步模型和源代码，创建代表源代码中最新更改的模型，反之亦然。

## 分析

分析“窗口组可帮助您以多种方 全部或部分分析您正在开发的应用程序的性能。

选项	描述
分析器脚本	显示执行分析器窗口，使您能够管理模型中的所有分析器脚本。
分析器服务	显示分析器服务窗口，其中列出了配置文件中状态的每个Enterprise Architect服务的状态及其状态。
探查器	显示 Profiler 窗口，它允许您调查确定执行速度比预期慢的应用程序任务；您可以看到正在使用应用程序的操作以及所涉及的功能。
录音机	显示 Record & Analyze 窗口，它可以帮助您记录应用程序的实时执行并从这些记录中生成序列图。
测试仪	显示测试点窗口，您可以通过该窗口开发一种方案，通过该方案可以从模型中获取控制对象行为的约束和规则，并将其应用于一个或多个应用程序。

XSLT调试器	在“XSLT变换”选项卡上显示 XSLT调试器窗口和系统输出窗口，以使用 Enterprise Architect的调试器结合断点来运行转换、控制过程并检查转换的状态。
文件搜索	显示“在文件中查找”窗口，您可以通过该窗口执行文件文本搜索。

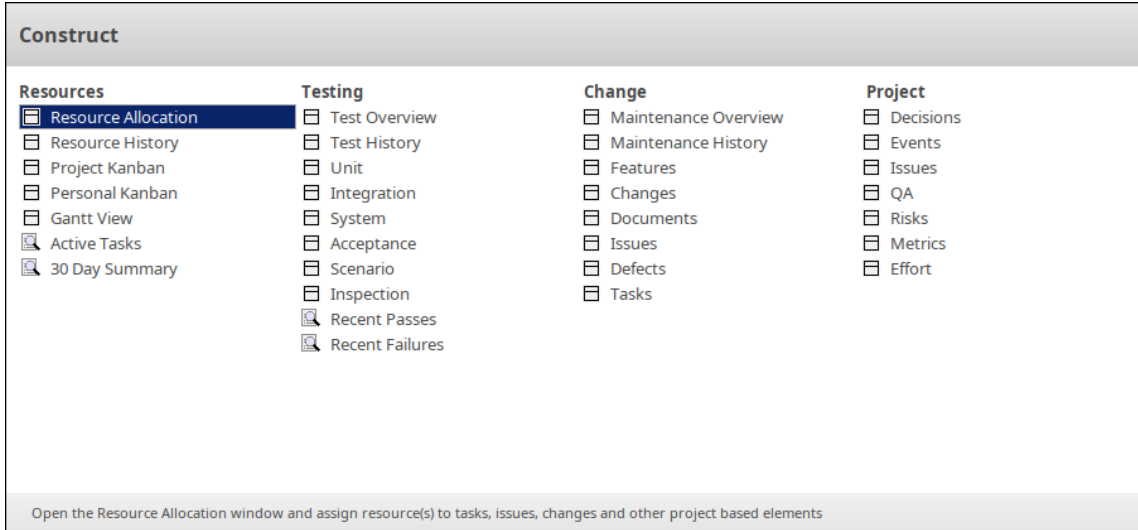
## 执行

执行“组窗口帮助您查看代码的执行并管理各种参数，例如执行中使用的断点、变量、DDL 和内存。

选项	描述
调试器	显示调试窗口，从中可以控制调试会话并检查调试会话的输出。
断点	打开断点和标记窗口，允许您启用、禁用、删除和以其他方式管理源代码中的断点和标记。
调用堆栈	打开调用堆栈窗口，用于显示进程中所有当前正在运行的线程。
局部变量	打开本地窗口，显示执行系统的变量。
手表	打开 Watches 窗口，该窗口可用于评估不可用作局部变量的数据项。此窗口对于本机代码 (C、C++、VB) 最有用。
模块	显示“模块”窗口，对于 .NET和本机窗口应用程序，该窗口列出了被调试进程加载的 DLL。
内存查看器	显示内存查看器，它可以以十六进制和 ASCII 显示内存的原始值。
作业队列	打开 Job Queue 窗口，该窗口简化了使用分析器脚本的过程。
JavaScript Console	打开控制台窗口，这是一个命令行解释器，您可以通过它快速启用脚本引擎并输入命令以对脚本进行操作。

# 构建选择器

构建选择器提供对一系列特征的即时访问，包括资源管理、测试、变更管理和项目管理。每个窗口名称都是一个命令，当您单击它时，会打开覆盖该特征的窗口。



特征分为四组，如本主题的库表中所述。

## 资源

资源“窗口组提供对特征的访问，用于一般项目管理，包括管理任务和资源分配。

选项	描述
资源分配	打开显示甘特图资源分配窗口，您可以在其中分配处理任务的资源。甘特图显示分配给当前选定元素的所有资源/任务。
资源历史	显示构建历史窗口，该窗口提供给定时期内所有项目管理事务的摘要，并带有用于测试、资源分配和维护对象的单独选项卡。
项目看板	打开存储库的默认看板图，可用于直观地定义和跟踪一系列工作项及其当前的开发阶段。
个人看板	在支持安全的共享模型环境中，这将打开一个个性化的看板图，可用于直观地跟踪与该用户特别相关的一系列元素。
甘视图	打开项目甘视图，它通过显示分配资源的开始和结束日期的可视化时间线来说明项目计划。
活动任务	在在项目中查找功能中打开活动任务搜索。这将返回当前设置为活动的任务集（完成百分比< 100）。
30 天总结	在在项目中查找功能中打开 30 天任务摘要搜索。这提供了过去 30 天内分配给每个资源的工作的简要摘要。



## 测试

测试“窗口组提供对测试和测试管理中使用的特征的访问。

选项	描述
测试概述	显示测试用例窗口，您可以在其中创建和管理模型元素的测试脚本。这支持单元、集成、场景、系统、验收和检查测试。
测试历史	打开构建历史窗口上的“测试”选项卡，该窗口提供在给定时间运行跨模型运行的测试的项目管理摘要。
单元	在“测试用例”窗口中打开“单元”选项卡，您可以在其中为当前选定的元素创建和管理单元测试。
集成	在“测试用例”窗口中打开“集成”选项卡，您可以在其中为当前元素的集成测试创建和管理。
系统	在 Tests Cases 窗口中打开“元素系统”选项卡，您可以在其中创建和管理为当前选定的定义的系统测试。
验收	在“测试用例”窗口中打开“验收”选项卡，您可以在其中为当前选定的元素创建和管理验收测试。
设想	在“测试用例”窗口中打开“场景”选项卡，您可以在其中为当前选定的元素创建和管理场景测试。
检查	在“测试用例”窗口中打开“检查”选项卡，您可以在其中为当前选定的元素创建和管理检查测试。
最近的通行证	在在项目中查找功能中打开通过测试搜索。在项目中搜索具有“状态”值为“通过”的测试记录的元素。在 <Search Term> 中，您可以指定要搜索的时间段中的天数。
最近的失败	在在项目中查找功能中打开失败测试搜索。在项目中搜索具有“状态”值为“失败”的测试记录的元素。在 <Search Term> 中，您可以指定要搜索的时间段中的天数。

## 更改

更改“窗口组提供了对变更管理特征的快速参考，包括缺陷、维护、问题、变更和特征。

选项	描述
维护概览	打开维护窗口上的“维护概述”选项卡，该选项卡提供当前选定元素的特征、更改、问题和其他维护详细信息的摘要。
维护历史	打开构建历史窗口上的“维护”选项卡，该选项卡提供选定时间范围内特征、更改、问题和其他维护详细信息的摘要。这会定期更新模型更改。
特征	打开维护窗口上的“特征”选项卡，该选项卡提供特征列表和用于将新特征添

	加到当前选择的选项的元素。
修改	打开维护窗口上的“修改”选项卡。这提供了更改列表和选项以向当前选定的元素添加新更改。
文件	打开维护窗口上的“文档”选项卡，其中提供了为当前选定元素记录的文档列表。
问题	打开维护窗口上的“问题”选项卡。这提供了为当前选定元素记录的问题列表以及添加新问题的选项。
缺陷	打开维护窗口上的“缺陷”选项卡。这提供了为当前选定元素记录的缺陷列表，以及添加新缺陷的选项。
任务	打开维护窗口上的“任务”选项卡。这提供了为当前选定元素记录的任务列表，以及添加新任务的选项。

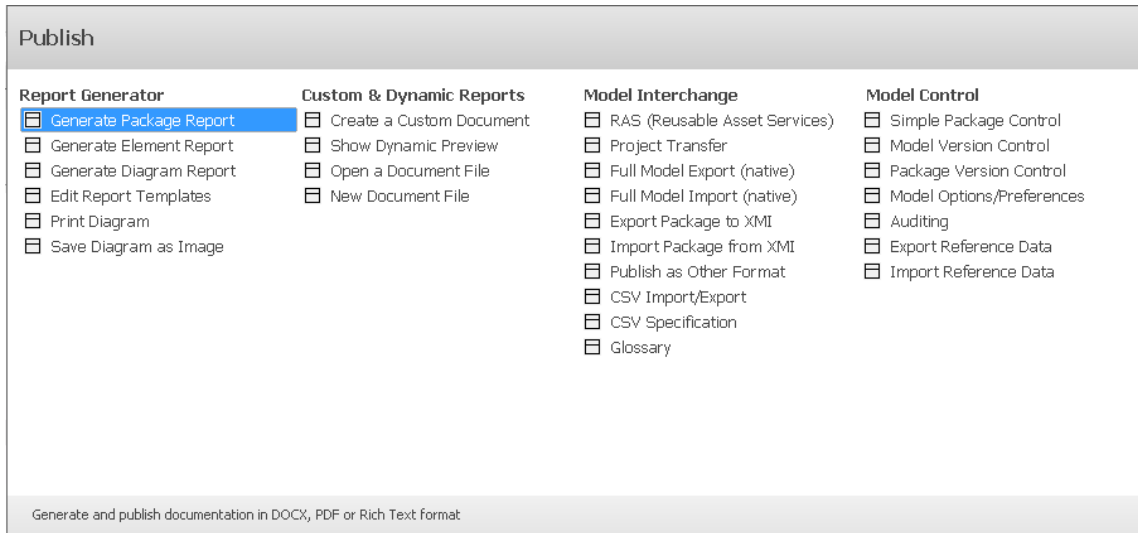
## 项目

项目工具“窗口提供对特征的访问，用于记录元素详细信息，例如决策、事件、工作量、风险和指标。问题和质量保证处于项目级别。

选项	描述
决定	对元素做出的决定或选择A记录。
事件	对元素采取的事件或动作A记录。
问题	项目问题是存储库或项目级别的问题记录，与更改区域中的元素问题不同。这些用于记录影响项目开发和交付的事件、事件和情况。
质量保证	质量保证报告或系统文档跨存储库提供有关测试、依赖关系、维护和资源的预定义报告。
风险	与元素相关的任何风险A记录。
指标	为元素测量A指标记录。
工作量	在元素上花费A精力清单。

# 发布窗口选择器

发布窗口选择器提供对便于发布和交换模型数据的命令的访问。



Publish 命令分为四组，如本主题的库表中所述。

## 报告生成器

报告生成器”命令聚焦模型数据的规范和生成报告，包括打印或保存模型图像。

选项	描述
生成包报告	<p>使用此命令生成有关当前选定包的报告。</p> <p>将显示“生成文档”窗口，使用当前包名作为默认输出文件名。此窗口用于选择报告模板、样式表和封面。它还允许您指定一系列过滤器和其他将影响生成的报告的选项。</p>
生成元素报告	<p>使用此命令生成有关当前选定元素或元素的报告。</p> <p>将显示“生成文档”窗口。此窗口用于选择报告模板、样式表和封面。它还允许您指定一系列过滤器和其他将影响生成的报告的选项。</p>
生成图表报告	<p>使用此命令生成当前选择的包层次结构中的图表报告。</p> <p>将显示“生成文档”窗口，默认选择系统模板“图表报告”。 “图表Report”模板仅生成模型图的图像。</p> <p>您可以使用“生成文档”窗口来选择不同的报告模板、样式表或封面。它还允许您指定一系列过滤器和其他将影响生成的报告的选项。当前包名用作默认输出文件名。</p>
编辑报告模板	<p>此命令打开文档模板设计窗口。</p> <p>文档模板设计师用于创建和编辑报告模板，这些模板定义：</p> <ul style="list-style-type: none"> <li>要报告的模型组件</li> <li>要提取的每个组件的信息和</li> <li>报告的样式和布局</li> </ul> <p>它还可用于设计样式表、封面页和目录表。</p>

打印图表	为当前打开的图表显示“打印”窗口。 使用窗口选择打印机设备，设置打印机属性并指定打印份数。 点击“确定”打印图表。
图表为图像	创建当前打开的图表的图像并将该图像保存到您选择的文件中。

## 自定义和动态报告

自定义和动态报告”命令组允许您在Enterprise Architect的文档编辑器窗口中创建和查看文档。

选项	描述
创建自定义文档	显示“创建自定义文档”窗口，在“创建自定义文档”中工件当前选定的包。 自定义文档提供了一种方法来包含从浏览器窗口拖入文档的动态内容，包括包、图表、元素和特征。每次打开文档时，内容都会从您包含的模型对象和模板说明中动态刷新。
显示动态预览	打开“动态文档视图”窗口。 主工作区中的“动态文档”视图可帮助您立即在选定元素上生成文档，使用一系列模板中的一个立即以最合适的结构和格式显示您需要的信息。该文档可以打印，但不以电子方式存储 - 每当您选择视图和更改模板时，它都会为当前元素动态生成。您不能在视图中编辑文档内容。
打开一个文档文件	在Enterprise Architect的代码或文档编辑器窗口中打开从文件系统中选择的文档。
新建文档文件	打开一个可以保存到文件系统的新的空文档。（此文档未保存在Enterprise Architect模型中。） 将显示“文档编辑器”窗口和“文档编辑”功能区，并在编辑器窗口中打开新文档进行编辑。 保存文档时，会显示一个“文件选择器”对话框，允许您指定文件名和文件夹以在文件系统上创建新文件。

## 立交模型

“模型交换”命令列表提供了从功能文件导出和导入模型数据的功能，以支持与其他Enterprise Architect项目和其他建模工具共享模型。

选项	描述
RAS (可重用资产服务)	可重用资产RAS) 为建模者或下载重用模型提供了一种方便的机制，并为可分发项目服务模型(服务模型)提供了基线。共享存储库可通过专业云服务器连接访问，分布式团队可以访问它。
项目转移	项目数据传输特征支持将完整的数据集从一个存储库传输到另一个存储库，作为覆盖过程。它支持以下类型的传输： <ul style="list-style-type: none"> <li>• A存储库到 DBMS 存储库</li> </ul>

	<ul style="list-style-type: none"> <li>• 现有项目文件A DBMS 存储库</li> <li>• A DBMS 存储库到另一个 DBMS 存储库</li> <li>• A存储库到文件存储库</li> </ul>
全模型导出(native)	完整模型导出 ( 原生 ) 选项通过将当前项目导出为原生 XML 来提供项目传输。导出过程会生成多个 Native XML 文件，代表项目的数据。然后可以使用完整模型导入(Native) 选项将其导入到另一个存储库。
全模型导入 ( 原生 )	Full导入(native)选项导入一组由Full模型模型(导出)选项生成的Native XML文件。
导出包to XMI	此选项用于将包树从您的模型导出为多种 XMI ( 基于 XML ) 或本机格式之一的文件。导出的文件包含执行企业架构师到企业建筑师传输所需的所有信息，以及导出到其他建模工具的选项。
从 XMI导入包	此命令用于从包含 XMI 格式模型信息的 XML 文件中导入包或包层次结构。该文件将通过从Enterprise Architect或其他兼容的建模工具导出来创建。新包将作为当前选定包的子项导入。
发布为其它格式	显示发布模型包窗口，该窗口允许您将选定的包导出为多种 XML 格式之一的文件。可用格式允许用户将文件导入其他建模工具。
导入/导出	此命令显示 CSV导入/导出窗口。 在Enterprise Architect中，您可以在逗号分隔值 (CSV) 文本文件中导入和导出元素信息。CSV导入/导出窗口用于选择 CSV 规范，该规范定义将导出的内容 ( 哪些元素属性 ) 以及导出到或从中导入的文件。
CSV 规范	此命令显示 CSV导入/导出规范窗口，您可以使用该窗口定义 CSV 导入/导出规范。 该规范定义了： <ul style="list-style-type: none"> <li>• 电子表格中的字段按导入或导出的顺序排列</li> <li>• 源或目标文件名 ( 可选 ) 和</li> <li>• 列之间的分隔符</li> </ul>
词汇表	打开项目词汇视图。 模型或项目词汇表包含项目定义的术语列表。项目词汇视图提供了用于审阅已为模型定义的不同类型的术语的选项。

## 模型控件

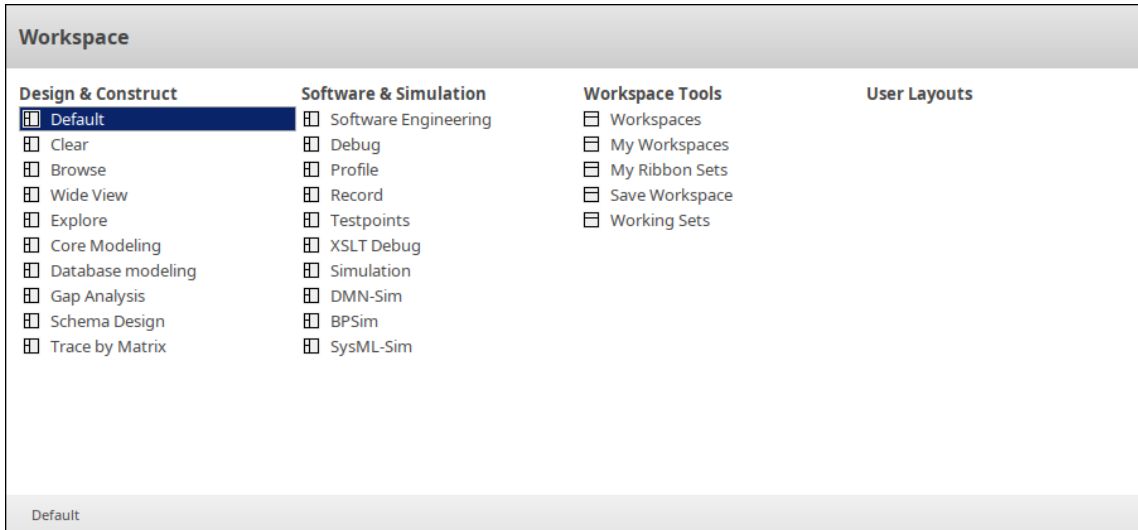
模型控件“命令”模型数据的变更管理有关，包括版本控制配置和审计版本。

选项	描述
简单包控件	<p>显示“包控件选项”对话框。</p> <p>为了将包以 Native/XMI 格式保存并加载到命名文件，您使用“为了配置包控件选项”对话框将包标记为受控制并设置一些选项。这些选项包括设置要保存到/加载的文件名、要导入和导出的 Native/XMI 的类型，以及是否在批处理中导出和/或导入 Native/XMI。</p>

模型版本控制	<p>显示 “版本控制设置”对话框。</p> <p>要在您的模型上设置版本控制配置，您需要定义一些设置来控制您的状态如何与您的版本控制系统模型通信。您可以使用 “版本控制设置”对话框定义这些设置。</p>
包版本控制	<p>显示 “包控件选项”对话框。</p> <p>一旦您的版本控制应用程序设置好并且您有版本控制配置，您可以使用 “包控件选项”对话框将单个包放置在您的模型下的版本控制中。要在版本控制下放一个包，您：</p> <ul style="list-style-type: none"> <li>• 将包标记为受控包</li> <li>• 指定版本控制配置来控制它和</li> <li>• 将 XMI 文件与包关联</li> </ul>
模型选项/首选项	<p>打开 “管理模型选项”对话框以配置许多基于模型或项目的选项，涵盖 Enterprise Architect特征。这些包括：</p> <ul style="list-style-type: none"> <li>• 常规选项</li> <li>• 基线存储配置</li> <li>• 云管理</li> <li>• 翻译配置</li> <li>• 协作项目合作</li> <li>• 状态锁的审阅</li> <li>• 源代码工程设置</li> </ul>
审计	<p>打开审计视图，其中包括审计配置和审计历史视图。审计记录模型更改，包括更改发生的时间和更改人。它记录对包、元素、特征、连接器和图表的更改，详细说明这些项目的创建、修改和删除。</p>
导出参考	<p>打开 “导出参考”对话框。参考包括属性和基值的元信息，以及选项配置、文档模板、工具特征等。您可以方便地将模型参考数据的全部或特定部分导出为 .XML 文件，以便与其他存储库进行交换。</p>
导入参考	<p>打开 “导入参考”对话框，将元信息从另一个模型或当前模型模型</p>

# 工作空间窗口选择器

工作空间窗口选择器提供对应用各种预定义工作空间布局的命令的访问。每个布局名称都是一个命令，当您单击它时，它会打开并排列各种窗口，以促进手头任务工作流程的方式定位、分组和调整大小。



工作区命令分为四组，如本主题的库表中所述。

## 设计与构建

这组命令提供了对为一般建模任务以及一些特定任务（例如数据库建模或设计 XML 模式）量身定制的工作区布局的访问。

选项	描述
默认	应用 默认”工作区布局，这是一系列一般建模任务的良好起点。 显示这些窗口： <ul style="list-style-type: none"> <li>• 主要工作区（用于图表）</li> <li>• 浏览器和检验员窗口组合在一起</li> <li>• 属性和注记windows</li> </ul>
清除	应用 清除”工作区布局。这通过关闭所有 停靠”窗口来清除桌面。然后，您可以打开所需的特定窗口。 在此布局中，只有菜单功能区和主工作区可见。
浏览	应用 浏览”工作区布局，专为浏览模型及其元素属性而设计。 显示这些窗口： <ul style="list-style-type: none"> <li>• 主要工作区</li> <li>• 浏览器、检验员和焦点窗口组合在一起</li> </ul>
广阔视图	应用 宽视图”工作区布局。 这是布局整个应用程序桌面宽度的主要工作区域。其它打开的窗口是 自动隐藏的”。 显示这些窗口： <ul style="list-style-type: none"> <li>• 主要工作区</li> </ul>

	<ul style="list-style-type: none"> <li>• 浏览器和检验员窗口组合在一起 ( 自动隐藏"到左侧 )</li> <li>• 属性和注记窗口 ( 自动隐藏"到右侧 )</li> </ul>
探索	<p>应用布局的 探索"工作布局，用于 探索"您的模型的特征。</p> <p>显示这些窗口：</p> <ul style="list-style-type: none"> <li>• 主要工作区</li> <li>• 浏览器、检验员和焦点窗口组合在一起</li> <li>• 责任和维护窗口组合在一起</li> <li>• 摘要窗口</li> <li>• 讨论和审阅和聊天和邮件窗口组合在一起</li> </ul>
核心建模	<p>应用 核心建模"工作区布局，以在执行核心建模任务时使用。</p> <p>显示这些窗口：</p> <ul style="list-style-type: none"> <li>• 主要工作区</li> <li>• 浏览器和检验员窗口组合在一起</li> <li>• 属性和注记窗口组合在一起</li> <li>• 平移和缩放、布局工具和过滤器和图层窗口组合在一起</li> </ul>
数据库建模	<p>应用 数据库建模"工作空间布局，以在执行数据库建模任务时使用。</p> <p>显示这些窗口：</p> <ul style="list-style-type: none"> <li>• 数据库窗口，占据主工作区</li> <li>• 浏览器和检验员窗口组合在一起</li> <li>• 属性和注记windows</li> </ul>
分析间隙	<p>应用 间隙分析"工作区布局，以便在执行间隙分析时使用。</p> <p>显示这些窗口：</p> <ul style="list-style-type: none"> <li>• 差距分析矩阵，占据主要工作区域</li> <li>• 组合在一起的浏览器和检验员窗口 ( 左侧 )</li> <li>• 属性窗口 ( 也在左侧 )</li> </ul>
架构设计	<p>应用 架构设计"工作区布局，用于对架构设计进行建模。</p> <p>显示这些窗口：</p> <ul style="list-style-type: none"> <li>• Schema 编辑器，占据主要工作区</li> <li>• 浏览器和检验员窗口组合在一起</li> <li>• 属性和注记windows</li> </ul>
由矩阵跟踪	<p>应用'跟踪矩阵'工作空间布局，它使用关系矩阵来跟踪模型元素之间的关系。</p> <p>显示这些窗口：</p> <ul style="list-style-type: none"> <li>• 关系矩阵，占据主要工作区域</li> <li>• 浏览器和检验员窗口组合在一起</li> <li>• 属性和注记windows</li> </ul>

## 软件与仿真



这组命令提供对专为在软件工程和模型模拟中执行特定任务而定制的工作空间布局的访问。

选项	描述
软件工程	应用“软件工程”工作区布局，以在执行一般软件工程任务时使用。 显示这些窗口： <ul style="list-style-type: none"> <li>• 主要工作区</li> <li>• 浏览器、检验员和执行分析器作为标签组合在一起的窗口</li> <li>• 特征窗口（包含特征页面，例如属性、操作和接收）</li> <li>• 属性和注记windows</li> </ul>
调试	应用“调试”工作区布局，用于调试软件。 显示这些窗口： <ul style="list-style-type: none"> <li>• 主要工作区</li> <li>• 浏览器、检验员和执行分析器窗口组合在一起</li> <li>• 断点和标记、手表、模块和内存查看器窗口组合在一起</li> <li>• 调试，本地和调用堆栈窗口组合在一起</li> </ul>
配置文件	应用“配置文件”工作区布局，供配置软件时使用。 显示这些窗口： <ul style="list-style-type: none"> <li>• 主要工作区</li> <li>• 浏览器和执行分析器窗口组合在一起</li> <li>• 配置文件窗口</li> </ul>
记录	应用“记录”工作区布局，以便在记录程序执行时使用。 显示这些窗口： <ul style="list-style-type: none"> <li>• 主要工作区</li> <li>• 浏览器和执行分析器窗口组合在一起</li> <li>• 记录和分析窗口</li> </ul>
测试点	应用“测试点”工作区布局。 显示这些窗口： <ul style="list-style-type: none"> <li>• 主要工作区</li> <li>• 浏览器和执行分析器窗口组合在一起</li> <li>• 测试点窗口</li> </ul>
XSLT调试	应用“XSLT”工作区布局，以便在调试XSLT时使用。 显示这些窗口： <ul style="list-style-type: none"> <li>• XSLT调试器在主工作区打开窗口</li> <li>• 浏览器和执行分析器窗口组合在一起</li> <li>• 屏幕底部的系统输出窗口</li> </ul>
仿真	应用“仿真”工作区布局，以在运行模拟时使用。 显示这些窗口： <ul style="list-style-type: none"> <li>• 主要工作区</li> <li>• 浏览器、检验员和执行分析器窗口组合在一起</li> <li>• 仿真仿真事件</li> </ul>

	<ul style="list-style-type: none"> <li>本地窗口和调用堆栈窗口</li> </ul>
DMN模拟	<p>应用“DMN-Sim”工作区布局，用于创建或运行 DMN 模拟。</p> <p>显示这些窗口：</p> <ul style="list-style-type: none"> <li>主要工作区</li> <li>浏览器、检验员和执行分析器窗口组合在一起</li> <li>DMN仿真和DMN 表达式窗口</li> </ul>
BPSim	<p>应用“布局”工作区布局，以便在使用业务流程模拟时使用。</p> <p>显示这些窗口：</p> <ul style="list-style-type: none"> <li>主要工作区</li> <li>浏览器和检验员窗口组合在一起</li> <li>图表工具箱</li> <li>属性窗口</li> <li>配置 BPSim窗口</li> </ul>
SysML-Sim	<p>应用“SysML-Sim”工作区布局，以便在使用 SysML 模拟时使用。</p> <p>显示这些窗口：</p> <ul style="list-style-type: none"> <li>主工作区的配置SysML仿真窗口</li> <li>浏览器和检验员窗口组合在一起</li> <li>图表工具箱</li> <li>属性窗口</li> <li>系统输出窗口</li> </ul>

## 工作空间工具

此列表中的命令提供对功能定义和管理工作区、菜单功能区和在工作集的功能的访问。

选项	描述
工作空间	<p>显示“工作空间布局”窗口的“工作空间”标签。</p> <p>此窗口允许您从一系列预定义的工作区布局中进行选择并应用其中一个，以便应用程序桌面显示一组特定的窗口和工具栏，以促进某些建模活动的方式排列。</p>
我的工作空间	<p>在“工作空间布局”窗口中打开“我的工作空间”选项卡，使您能够选择、创建和维护您使用的工作空间，作为组织适合您工作领域的所有工具的一种方式。</p>
我的功能区集	<p>打开“工作空间布局”窗口的“我的功能区设置”选项卡。</p> <p>此选项卡允许您在功能区和功能区中的面板上设置过滤器，以便仅对您使用的核心特征提供更清晰的聚焦，并消除您工作领域之外的任何分散注意力的特征。</p>
节省工作空间	<p>将当前的工作空间布局保存为新的定制工作空间。</p>
工作集	<p>打开“焦点”窗口的“工作集”选项卡。这些工作集是您希望在Enterprise Architect中打开的内容的已保存支出。工作集可以手动创建或捕获您当前的</p>

	工作环境。
--	-------

## 用户布局

用户布局列表显示您自己创建的工作区布局的列表。

选项	描述
<空>	在您定义并保存您自己的一些工作区布局之前，此列表保持为空。

