

## EA 导入成功案例分享：东和钢铁

Case THS: 东和钢铁 Tung Ho Steel Enterprise Corp., 台湾第二大钢铁厂，总资本额约 94 亿台币，公司成立于 1962 年，目前员工人数 1500 人。

导入时间：2007-2009 年

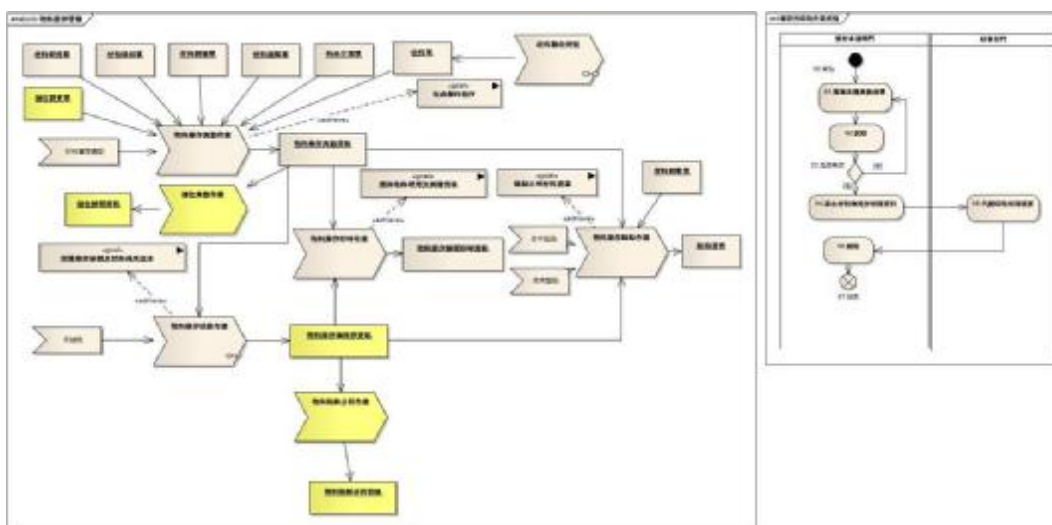
导入目标：

团队想从过去的 Mainframe 系统逐步转至 C# 分布式系统，并将原本的 Mainframe 且非常熟悉系统功能点的开发人员，逐步转向提供需求及规划 UI 及 Data Model，并且逐步开发实现所有系统功能，并在 2010 年的新桃园厂上线使用。

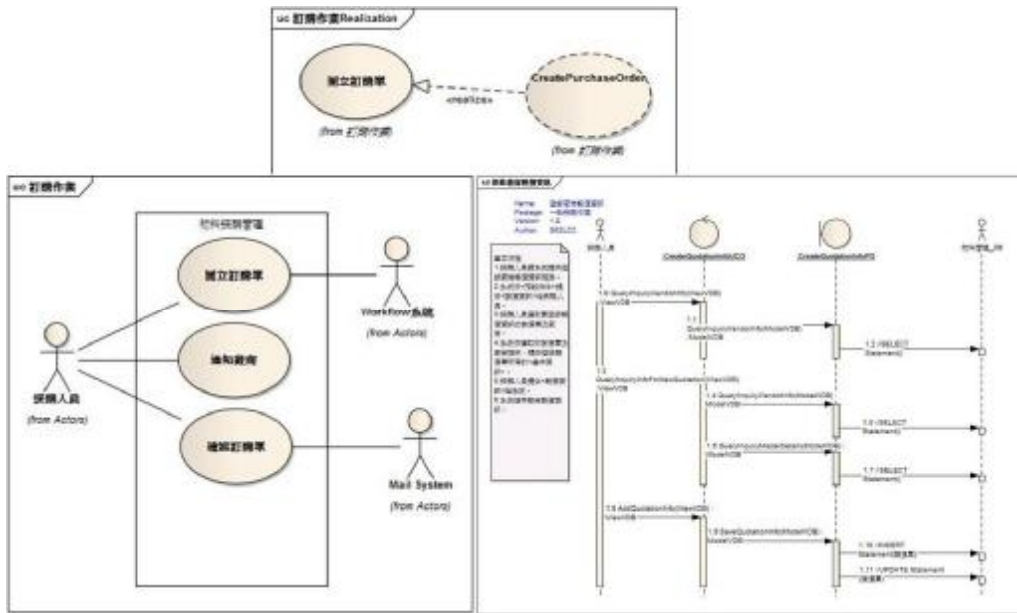
项目计划分成三个阶段：

阶段一：2007

1. 选择最精要的关键模块(Essential Key Module), 团队用 EA Model 之 BPM 建立关键模块流程。
2. 请架构顾问团队协助建立 EA Repository 及版本控管(version control), 让团队可以共同实现建立 Analysis Diagram 及 Activity Diagram。
3. 请架构顾问团队与本团队协同合作制订出专属于东钢的软件架构及实现方法，并制作原型系统。
4. Pilot Run 该个案共约 43 个使用案例(Use Case), 让团队成员练习熟悉学习 EA Model 工具产出 Use Case Diagram, Sequence Diagram 并撰写原型系统程序代码。
5. 评估团队运作过程，并决定出东钢团队的主力及下一阶段运作方针。



EA 导入成功案例分享

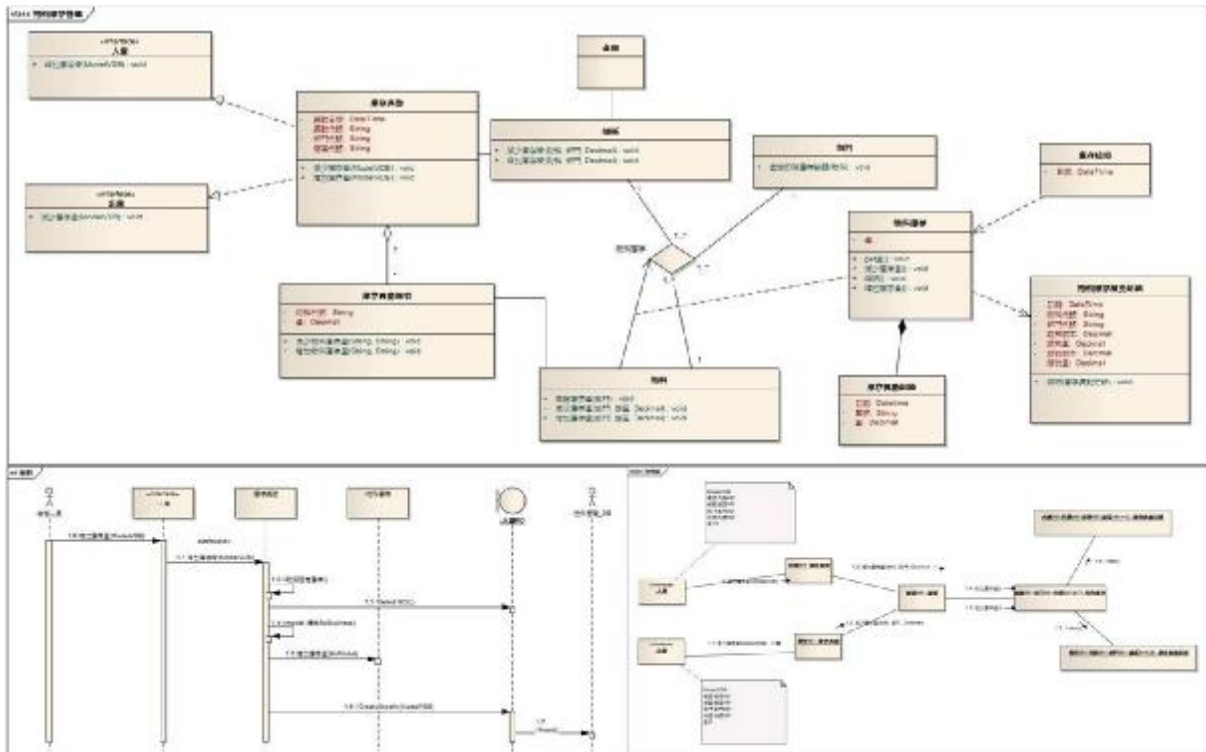


阶段二：2008-2009

1. 东钢团队「为确保 SA 的精准度」，决定请架构顾问团队协助 SA 部分，以 EA 工具开立 Use Case Model 及 Use Case Descriptions，并同时让东钢团队与架构顾问团队协作共同完成所以系统功能。
2. 东钢团队「为确保系统符合需求，且开发完成后的自行维运顺畅」，扮演 Domain Expert 及 Developer，以 EA 工具产出 Sequence Diagram 及程序代码框架，并按照东钢决定的软件架构，实现系统功能点。
3. 东钢团队「为保障核心 Know-How，决定建立该产业的 Business Framework」，东钢团队请架构顾问团队设计及实现 Business Object。

阶段三：2009-2010

1. 东钢团队「于维运期使用 EA Model 整理系统」所有开发完成上线系统。
2. 东钢团队以 EA 工具开立 Use Case Model 及 Use Case Descriptions。
3. 东钢团队「为确保系统符合需求，且开发完成后的自行维运顺畅」，扮演 Domain Expert 及 Developer，以 EA 工具产出 Sequence Diagram 及程序代码框架，并按照东钢决定的软件架构，实现系统功能点。
4. 东钢团队「为保障核心 Know-How，决定建立该产业的 Business Framework」，东钢团队请架构顾问团队设计及实现 Business Object 及 BO Code Refactoring。
5. 东钢团队因上线时间提早，为已上线系统利用「EA Model 进行 Code Refactoring 及 Reverse Engineering」，确保整体系统符合东钢自定义之整体架构。



**导入结果效益评估:**

1. EA 工具很容易让团队协作，并透过颜色管理、版本控管，掌握所有需求与系统的变化。
2. EA 集中化管理撷取和发布 EA Model, Element 的拥有者透过确认单，开始逐步很精准的表达所有正确信息于共享的 Model 中。
3. 技术人员已经熟悉使用 EA Model 来管理查询系统开发所产生的所有 artifacts。